

SASTAMALA Ylinen arkeologinen tarkkuusinventointi suunnitellulla vesihuoltolinjalla 2019



Hannu Poutiainen



Tilaja: Illon vesihuolto-osuuskunta

Sisältö

Perustiedot	2
Yleiskartta	3
Vanhoja karttoja	4
Inventointi	4
Havainnot	5
Tulos	10
Lähteet	10
Kuvia	10

Kansikuva: Yliisen kartanon päärakennus ja tiilimuurattuja talousrakennuksia historiallisen kylätontin itäosassa. Suunniteltu vesihuoltolinja kulkee Kutalantien tuntumasta liki päärakennusta. Sitä ennen se haaraantuu ja ko. haara kulkee pellonreunassa tiilirakennusten ohi. Pellolla tavattiin pienellä alalla normaalia paksumpi sekoittunut kerros mutta ei kulttuurikerrosta eikä rakenteita. Tiilirakennuksen liepeiltä pellolta löytyi rautakautinen punnus. Luoteeseen.

Perustiedot

Alue: Sastamala Ylinen. Vesihuoltolinjan reitti Nohkuan historiallisen ajan (1700-luku) kylätontin liepeillä ja pieneltä osin vanhalla tonttimaalla.

Tarkoitus: Selvittää sijaitseeko suunnitellulla vesihuoltolinjalla muinaisjäännöksiä tai muita suojeltavaksi arvioitavia arkeologisia jäännöksiä.

Työaika: Maastotyö 21.–22.11.2019.

Tilaja: Ilon vesihuolto-osuuskunta.

Tekijät: Mikroliitti Oy, Hannu Poutiainen.

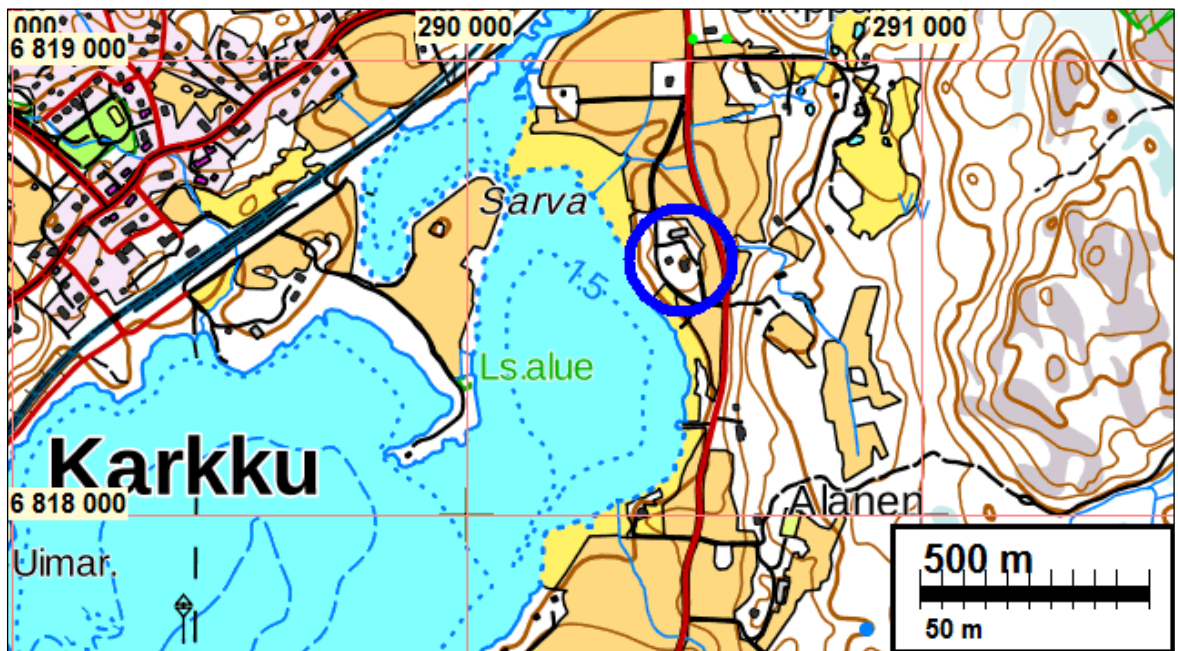
Tulokset: Vesihuoltolinjalla ei todettu kiinteää muinaisjäännöstä eikä merkkejä säilyneistä kulttuurikerroksista tai rakenteista. Linjalta löytyi yksi arkeologisesti huomioitava esine, rautakautinen punnus. Ko. kaltaiset punnukset ovat nuoremmalta rautakaudelta. Se viittaa siihen, että kylätontin alueella on voinut olla toimintaa jo rautakaudella.



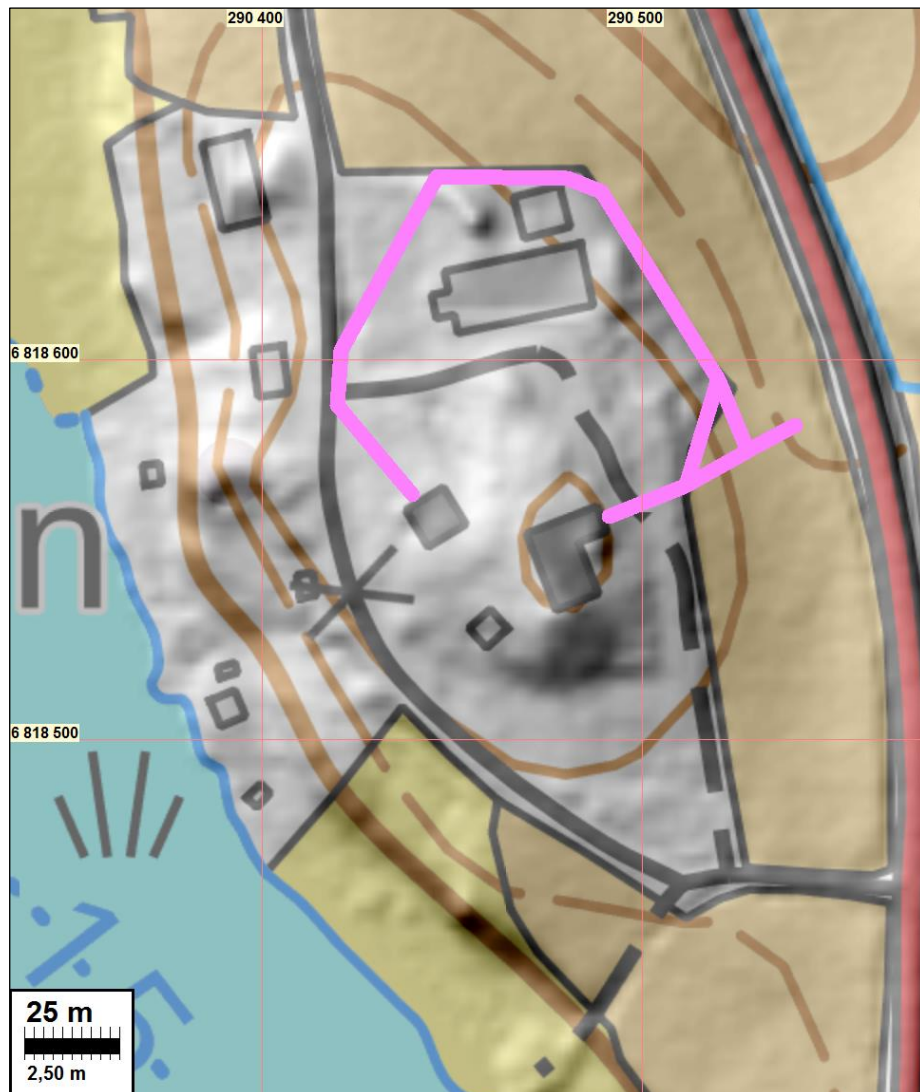
Tutkimusalue sinisen ympyrän sisällä.

Selityksiä: Koordinaatit ja kartat ovat ETRS-TM35FIN koordinaatistossa. Kartat ovat Maanmittauslaitoksen maastotietokannasta marraskuussa 2019, ellei toisin mainittu. Muinaisjäännosrekisteri on tarkastettu 11/2019. Valokuvia ei ole talletettu mihinkään viralliseen arkistoon, eikä niillä ole mitään kokoelmatunnusta. Valokuvat ovat digitaalisia ja ne ovat tallessa Mikroliitti Oy:n serverillä.

Yleiskartat

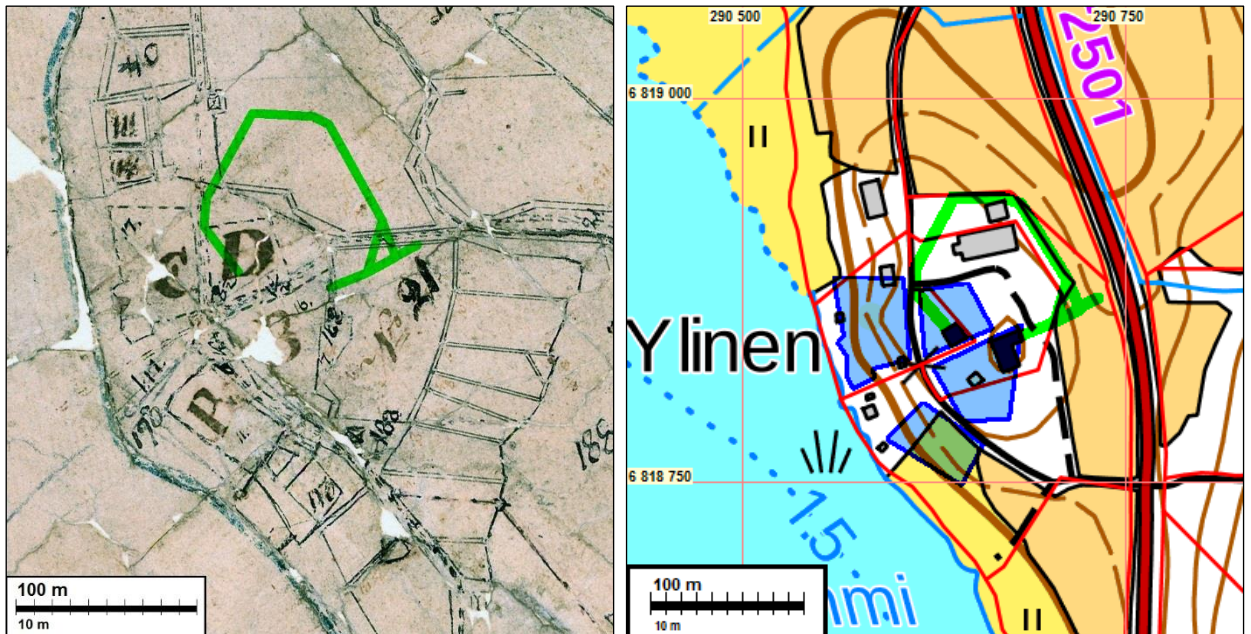


Tutkimusalue sinisen ympyrän sisällä.

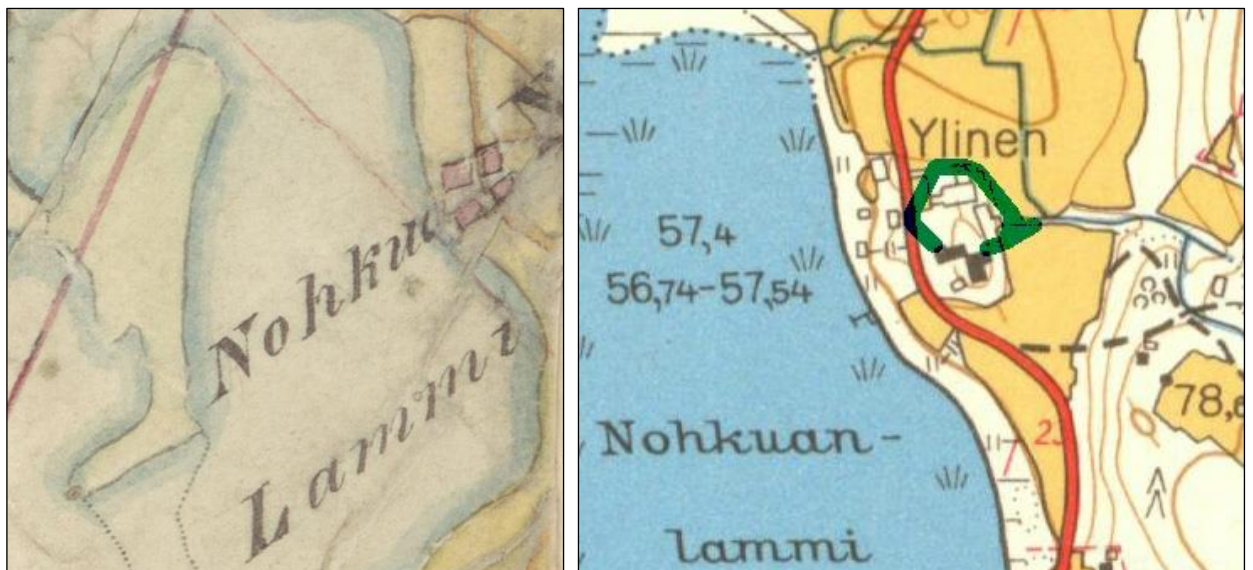


Tutkittu, suunniteltu vesihuoltolinja sinipunaisella.

Vanhoja karttoja



Ote v. 1777 isojakokartasta. Siihen on päälle piirretty tutkittu vesihuoltolinja. Oikealla v. 1777 tonttimaat sinisellä nykyisellä maastokartalla.



Vasen. Nohkua vuoden 1842 pitäjänkartalla. Oikea: ote peruskartasta v. 1961 tutkittu linja piirretty päälle vihreällä.

Inventointi

Illon vesihuolto-osuuskunnalla on vesihuoltolinjahanke Sastamalassa Karkun alueella. Pirkanmaan maakuntamuseo antoi hankkeen suunnitelmasta lausunnon (DIAR:658/2019), jossa edellytettiin suunnitellun vesihuoltolinjareitin tarkkuusinventointia vanhan Nohkuan kylän kohdalla, nykyisen Ylisen tilan alueella. Illon vesihuolto-osuuskunta tilasi arkeologisen tarkkuusinventoinnin Mikroliitti Oy:ltä. Hannu Poutiainen teki inventoinnin maastotyön 20.–21.11.2019 tutkimuksen kannalta hyvissä olosuhteissa.

Havainnot

Metallinilmaisinsintä

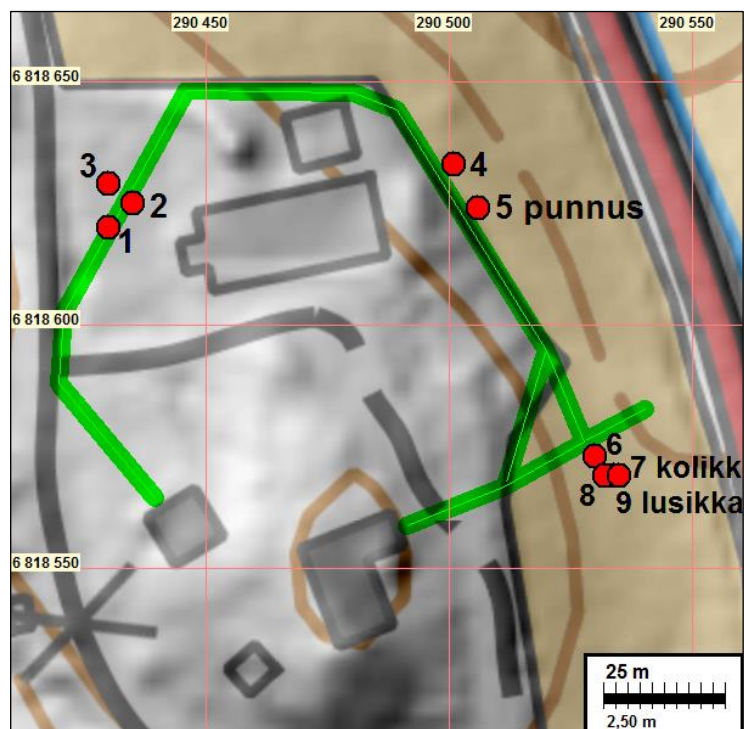
Metallinilmaisinsintä oli mahdollista tehdä linjalla likimain kattavasti, sillä linja kulkee valtaosin pellolla ja nurmialueilla, joilla oli vain matalaa kasvillisuutta. Resenttiä roinaa linjalla oli suhteellisen vähän lukuun ottamatta tiilimuurattujen talousrakennusten vierustoja. Ne toisaalta ovat rakentamisen yhteydessä joka tapauksessa myllätyt.

Metallinilmaisinsinnässä tarkastettiin vesihuoltolinja noin 2-3 m sen keskilinjasta kummallekin sivulle. Siinä yhteydessä linjalle ja sen tuntumaan kaivettiin tarpeen mukaan kuoppia tai tehtiin lapionpistoja kaikkiaan 24 kappaletta. Ainoa arkeologisesti merkittävä löytö on rautakautinen punnus (löytö 5), joka löytyi Kutalantien ja tiilirakennusten väliseltä pellolta.

Metallilöydöt 1-3 ovat pieneltä entiseltä pelkolohkolta, tiilirakennuksen ja vanhan maantien (nykyisin Packaleninmäki) väliseltä alueelta. Paikalta löytyi myös rautanauvoja ja nykyaikaisten rautaesineiden katkelmia, joita ei otettu talteen. Muut metallilöydöt ovat vähäisiä. Paikalle kaivetuissa koekuopissa (numerot 24–29) ei todettu kulttuurikerrosta vaan ainoastaan hitusen verran normaalia paksumpi muokkauskerros.

Löydöt 4-5 ovat Kutalantien ja tiilirakennusten väliseltä pellolta, pellon länsireunan tuntumasta. Linjalta löytyi yksi arkeologisesti merkittävä esine (5), rautakautinen punnus. Ko. kaltaiset punnukset ovat nuoremmalta rautakaudelta, etupäässä viikinkiajalta. Toinen metalliesine, joka löytyi punnuksen läheltä, on ohut pellinsuikale. Sen iästä tai merkityksestä on mahdoton sanoa yhtään mitään.

Vesihuoltolinjalla tehtiin tällä alueella käytännössä kattava metallinilmaisinsintä, mutta muita merkittäviä löytöjä ei tullut. Lisäksi linjalle pellonreunassa kaivettiin 13 koekuoppaa noin 5 m välein. Niissä oli yleensä aivan normaali mutta ohuehko muokkauskerros eikä mitään merkkiä kulttuurikerroksesta tai rakenteista. Koekuopassa nro 17, joka kaivettiin punnuslöydön lähelle, oli hieman ko. paikalle tavallista paksumpi muokkauskerros (35 cm). Siitä löytyi ns. kukkaruukkukeramiikkaa, posliinia ja kirkasta tlaslasia.



Nro	N	E	Kuvaus
1	6818620	290430	Pieni esine, kuparisekoitetta.
2	6818625	290435	Pienuhko kappale peltiä, kuparisekoitetta
3	6818629	290430	50 penniä v. 1979
4	6818633	290501	Kapea suikale ohutta peltiä, ilmeisesti kuparisekoitetta.
5	6818624	290506	Punnus, rautakaudelta.
6	6818573	290530	Aterimen katkennut varsi, kukka-aihein koristeltu, metallia.
7	6818569	290534	penni, Aleksanteri II, v. 1874.
8	6818569	290532	Litteän ja ohuehkon metalliesineen kappale, pinta näyttää osittain sulaneelta, kuparisekoitetta.
9	6818569	290535	Aterimen katkennut varsi, kukka-aihein koristeltu, metallia.



Oikea. 5. Rautakautinen punnus. Vasen. 6 ja 9. Aterimien katkenneet varret.



Oikea. 2. Kuparipeltiä. Vasen. 7. Aleksanteri II aikainen 1 penni v. 1874.



2. Osittain sulanut litteän kupariesineen katkelma.

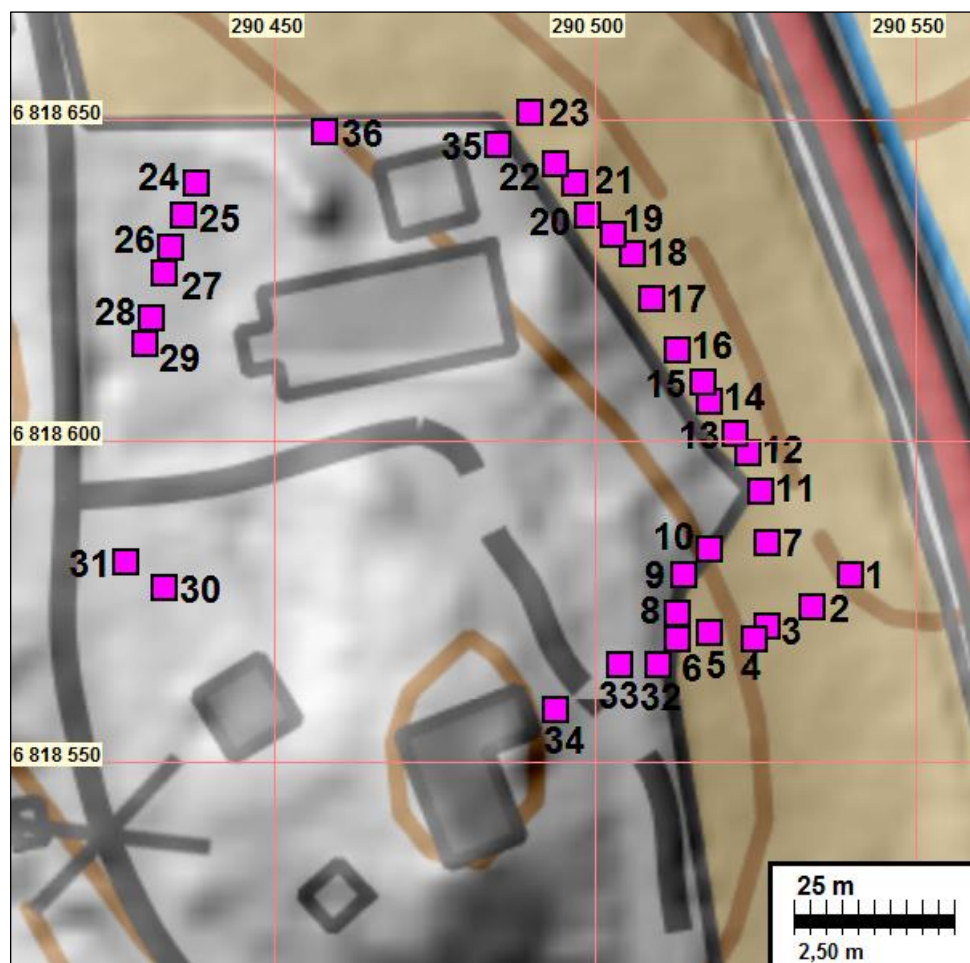
Koekuopat

Vesihuoltolinjalle kaivettiin yhteensä 36 koekuoppaa. Ne kaivettiin pääsääntöisesti ns. puhtaan maahan saakka. Koekuopitusta täydennettiin maanäyttekairauksin. Koekuopat 1 - 23 kaivettiin vesihuoltolinjalle Kutalantien ja tilakeskuksen väliselle pellolle Päärakennuksen ja maantien väliselle pellolle kaivetuissa koekuopissa 1-4 ei ollut havaittavissa kulttuurikerrosta, mutta sekoittunut kerros on paksumpi kuin samalla peltoalueella yleensä koekuopituksen perusteella oli todettavissa. Sekoittunut kerros sisälsi humuksensekaista kivennäismaa-ainesta. Koekuopat 24 - 29 kaivettiin tilakeskuksen pohjoisosassa olevien tiilirakennusten länsipuolelle, joka oli nurmella.

Koekuopissa 24-29 sekoittuneen kerroksen paksuus oli hitusen verran normaalia kyntösyvyyttä enemmän, noin 30-40 cm. Maa-aines alueella on humuksensekaista kivennäismaa-ainesta, savimultaa.

Koekuopat 30-31 pihamaan nurmikolle. Havaintojen perusteella osasta piha-aluetta on kuorittu pois maa-ainesta saveen saakka ja tuotu tilalle puutarhamultaa ja hiekkaa. Kuorittu maa-aines on voitu lykätä sivummalle ja tasoitella siellä. Se on voitu kuljettaa myös aivan eri paikkaan. Sekoittuneesta täyttö- tai tasauskerroksesta peräisin olevat löydöt (kaakeli ja tiili) ovat myöhäiseltä historialliselta ajalta.

Koekuopat 32 - 34 pellon ja päärakennuksen välissä Kutalantien puolella. Koekuoppa 35 tiilirakennuksen kulmalla, Koekuoppa 36 Tieuralla tiilirakennuksen vieressä



Koekuopat

Nro	N	E	Huomiot	löydöt
1	6818579	290540	Muokkaus-/sekoittunut kerros, paksuus 45 cm.	
2	6818574	290534	Muokkaus-/sekoittunut kerros, paksuus 48 cm.	tiilenkappaleita 4, fajanssia 1, huonosti poltettua punasavikeramiikkaa 1 kpl.
3	6818571	290527	Muokkaus-/sekoittunut kerros, paksuus 49 cm	tiilenkappaleita 4 kpl.
4	6818569	290525	Muokkaus-/sekoittunut kerros, paksuus 45 cm	yksi tiilenkappale
5	6818570	290518	Normaali muokkauskerros, paksuus 28 cm	Löydöt: yksi tiilenkappale
6	6818569	290513	Normaali muokkauskerros, paksuus 15cm.	
7	6818584	290527	Normaali muokkauskerros.	
8	6818573	290513	Normaali muokkauskerros.	
9	6818579	290514	Normaali muokkauskerros.	
10	6818583	290518	Normaali muokkauskerros, paksuus 20 cm.	tiiltä 2, kirkasta tasolasia 1, fajanssia 1 kpl.
11	6818592	290526	Normaali muokkauskerros.	
12	6818598	290524	Normaali muokkauskerros.	
13	6818601	290522	Normaali muokkauskerros.	
14	6818606	290518	Normaali muokkauskerros.	
15	6818609	290517	Normaali muokkauskerros.	
16	6818614	290513	Normaali muokkauskerros.	
17	6818622	290509	Normaali muokkauskerros, paksuus 35 cm.	ns. nykyaikaista punasavikeramiikkaa 1, posliinia 2, kirkasta tasolasia 3 kpl.
18	6818629	290506	Normaali muokkauskerros, paksuus 25 cm.	
19	6818632	290503	Normaali muokkauskerros.	
20	6818635	290499	Normaali muokkauskerros.	
21	6818640	290497	Normaali muokkauskerros.	
22	6818643	290494	Normaali muokkauskerros.	
23	6818651	290490	Normaali muokkauskerros.	
24	6818640	290438	Muokkaus-/sekoittunut kerros, paksuus 40 cm	resentti rautaesine.
25	6818635	290436	Muokkaus-/sekoittunut kerros, paksuus 35 cm savimultaa	resentti naula.
26	6818630	290434	Muokkaus-/sekoittunut kerros, paksuus 30 cm	tiiltä1 kpl.
27	6818626	290433	Muokkaus-/sekoittunut kerros, paksuus 33 cm.	
28	6818619	290431	Muokkaus-/sekoittunut kerros, paksuus 40 cm	Löytö: tiiltä1 kpl.
29	6818615	290430	Muokkaus-/sekoittunut kerros, paksuus 37 cm	Löytö: tiiltä1 kpl.
30	6818577	290433	Puutarhamulta 15 cm, sen alla ajettu sora 15 cm, jonka alla kova savi 12 cm + maanäytekairauksessa 8 cm eli yhteensä 20 cm.	
31	6818581	290427	Puutarhamulta 12 cm, sekoittunut kerros täyttää 25 cm, löydöt tiiltä; täyttökerroksen alapuolella sekoittunut kerros mullansekaista kivennäismaa-ainesta, jossa seassa hieman nokea 23 cm, löydöt laastia ja resentti kaakelinpala. Alinna tiivis savi.	
32	6818565	290510	Myllättyä savimultaa	
33	6818565	290504	Myllättyä savimultaa	tiiltä 2 kpl, kirkasta tasolasia 4 kpl.
34	6818558	290494	Myllättyä savimultaa	
35	6818646	290485	sekoittunut kerros 40 cm. Tiilirakennuksen kulmalla	tiiltä 2 kpl.
36	6818648	290458	Mursketta soraa ja savea sekä ajettua hiekkaa 35 cm, hiekkaa 5-10 cm, sen alla hiekkansekaista savea 15 cm, sen alla 32 cm savea. Paikalla tutkittiin maakerroksia koekuopalla ja lisäksi kairaamalla yhteensä 87 cm syvyyteen saakka.	



Vasen. Koekuoppa nro 2 kartanon päärakennuksen ja Kotalantien välisellä pellolla. Hieman normaalia paksumpi sekoittunut kerros mutta ei kulttuurikerrosta. Löytöinä tuli tiilenkappaleita, fajanssia ja huonosti poltettua punasavikeramiikkaa. Samalta alueelta löytyi mm. kolikko v. 1874 ja osittain sulaneen litteän kupariseosta olevan esineen kappale. Oikea. Koekuoppa nro 17 Kotalantien ja tiilirakennusten väliseltä pellolta, pellon länsireunan tuntumassa. Kuopassa on normaali muokkauskerros, ei kulttuurikerrosta. Löytöinä tuli ns. kukkaruukkukeramiikkaa, posliinia ja kirkasta tasolasia. Linjalta, koekuopan läheltä, löytyi yksi arkeologisesti merkittävä esine (M5), rautakautinen punnus.



Vasen. Tyypilliset maakerrokset koekuopissa tiilirakennusten ja Kotalantien välisellä peltoalueella. Ylinnä on suhteellisen ohut muokkauskerros ja sen alla tiivis savi. Alueella ei vesihuoltolinjalla todettu mitään merkkiä kulttuurikerroksesta. Oikea. Koekuoppa nro 28 tilakeskuksen pohjoisosassa olevien tiilirakennusten länsipuolen peltolohkolla, joka oli nurmella. Alueella todettiin koekuopissa vain hieman normaalia paksumpi muokaus-/sekoittunut kerros savimultaa mutta ei kulttuurikerrosta. Löytönä koekuopasta tuli tiiltä.



Koekuoppa nro 30 asuinrakennuksen pihamaalla. Ylinnä puutarhamulta 15 cm, sen alla ajettu sora, jonka alla kova savi 12 cm. Luontaisen savikerroksen jatkuminen syvemmälle todennettiin maanäytekairauksessa. Ko. kaltaiset kerrokset näkyivät useissa kairanäytteissä ja myös niissä kuopissa, jotka paikalle kaivettiin metallinilmaisinsinnässä.

Tulos

Vesihuoltolinjalla ei todettu kiinteää muinaisjäännettä eikä merkkejä säilyneistä kulttuurikerroksista tai rakenteista. Linjalta löytyi yksi arkeologisesti huomioitava esine, rautakautinen punnus. Ko. kaltaiset punnukset ovat nuoremmalta rautakaudelta. Se viittaa siihen, että kylätontin alueella on voinut olla toimintaa jo rautakaudella. Löytö on hajalöytö, eikä sen löytökohdalla havaittu kiinteään muinaisjäännökseen viittaavaa.

11.12.2019

Hannu Poutiainen

Lähteet

Alanen, Timo ja Kepsu, Saulo, 1989: Kuninkaan kartasto Suomesta 1776–1805. SKS.

Löftman, Eric 1777. Charta öfver Toijala hemmans samt Nockua Bys fälta ägor belägne i Karku Sockn öfre Satakunda Härad och Björneborgs höfdindedöme.

Peruskartta 2121 11 Suoniemi v.1961 Maanmittauslaitos.

Pitäjänkartta 2121 08 Karkku.v. 1842 Maanmittauslaitos.

Kuvia



Vasen. Tiilimuurattu talousrakennus historiallisen kylätontin koilliskulmalla. Suunniteltu vesihuoltolinja kulkee rakennuksen ylisille menevän sillan vierestä viistosti pellon poikki tielle kuvan oikeassa reunassa. Kaakkoon. Oikea. Asuinrakennuksia historiallisen kylätontin kaakkoiskulmalla. Suunniteltu vesihuoltolinja kulkee tienreunaa ja kääntyy sitten etualalla olevan rakennuksen pihamaalle. Kaakkoon.



Vasen. Tiilimuurattuja talousrakennuksia historiallisen kylätontin koilliskulmalla. Suunniteltu vesihuoltolinja kulkee rakennuksen ylisille menevän sillan vierestä kohti taustalla näkyvää peltoa. Linja kulkee pitkän paikalle perustettua tieuraa. Itään. Oikea. Tiilimuurattuja talousrakennuksia historiallisen kylätontin koilliskul-

malla. Suunniteltu vesihuoltolinja pellonreunassa. Sieltä löytyi (kuvan keskivaiheilla) rautakautinen punnus. Kaakkoon.



Ylisen kartanon päärakennus historiallisen kylätontin kaakkoiskulmalla. Suunniteltu vesihuoltolinja kulkee (kuvassa) etummaista rakennuksen päätä kohti- Kuvan oikeassa laidassa näkyy purrettujen talousrakennusten kivijalkaa myöhäiseltä historialliselta ajalta. Lounaaseen.